

ESQUEMA DE INSTALACIÓN DE TAXÍMETRO

VEHÍCULO: OPEL, denominación comercial INSIGNIA/INSIGNIA SPORT TOURER.

CONTRASEÑA DE HOMOLOGACIÓN:

TAXÍMETRO: Taxitronic TXD30, **CAPILLA:** Saludes, modelo 1, 2, 3.



1. Toma de la señal taquimétrica del vehículo para el taxímetro.

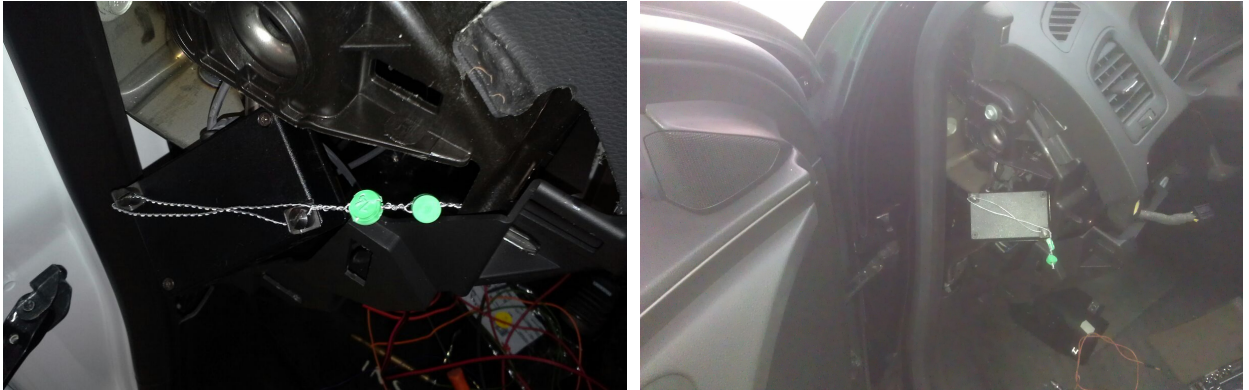
El fabricante certifica en unos casos que la salida taquimétrica única y adecuada de velocidad y distancia se obtiene del conector ABS, PIN 7; en otros casos certifica que dicha salida taquimétrica se obtiene del conector ABS, PIN 33 ó 34. En ambos casos, una vez obtenida la toma de señal del conector, el precintado es el mismo.

La señal taquimétrica obtenida del ABS procede de ambos ejes conjuntamente, luego se hace imprescindible aplicar la misma velocidad a las ruedas, y por tanto, a los ejes durante el control sobre rodillos para obtener una señal correcta.

Este conector se encuentra en el vano motor bajo el depósito de expansión del líquido refrigerante. Precintando dicho depósito en su alojamiento se impide el acceso a la toma de la señal taquimétrica:



La toma de la señal taquimétrica, continua y sin empalmes, se llevará al interior del habitáculo. Si se precisa de caja de conexiones para llegar hasta el taxímetro, esta se precintará y se puede colocar bien en el vano motor, bien en el interior del vehículo bajo una tapa fácilmente removible en la parte izquierda del salpicadero, como en nuestro caso:



2. Instalación del taxímetro

En este caso el taxímetro se ha instalado en la parte central sobre el salpicadero. El cable de señal debe ser continuo desde la caja de conexiones y sin empalmes en su recorrido.

En este modelo encontramos tres tornillos en el frontal que se precintarán mediante uno o varios precintos. Se corresponden, de arriba abajo, al cambio de tarifa, sujeción de la tapa de conexiones o montaje y acceso a la electrónica. Podemos también encontrar precintos embudidos del fabricante que impiden el acceso a la electrónica y/o montaje que se pueden respetar si no están deteriorados. En caso de deterioro o reparación serán repuestos por el instalador.



3. Precintado del indicador TAXI.

El cable desde el taxímetro que alimenta al indicador TAXI será continuo y sin empalmes. Si el indicador TAXI (módulo o capilla) necesitase de un interface o caja adaptadora de la señal, esta deberá ir convenientemente precintada y accesible.

El indicador se precintará de forma que las conexiones sean inaccesibles. En este caso se precinta en la parte interior de forma que se impide el acceso a las conexiones pero se permite el desmontaje para cambiar las bombillas, según se muestra a continuación:

